

Научная статья  
УДК 94(47).082  
<https://doi.org/10.24866/1998-6785/2023-1/95-103>

## Влияние национального фактора на сложное крестьянское домохозяйство Саратовского Поволжья в конце XIX в.

Павел Юрьевич Мельников

Саратовская государственная юридическая академия, Саратов, Россия, p\_melnikov@list.ru

**Аннотация:** В статье проанализированы характеристики сложной, многопоколенной крестьянской семьи в зависимости от ее национальной принадлежности. Классификация семей производилась в соответствии с Кембриджской системой Питера Ласлетта. В качестве исходного материала послужили первичные переписные листы земской сельскохозяйственной переписи 1880-х – первой половины 1890-х гг. При помощи статистических методов была установлена взаимосвязь между национальностью и распространенностью сложной семьи. Также была проанализирована распространенность сложной семьи у трех национальностей в зависимости от размера домохозяйства.

**Ключевые слова:** Саратовская губерния, национальность, русские, мордва, татары, семья, домохозяйство, семейная структура, историческая демография

**Для цитирования:** Мельников П. Ю. Влияние национального фактора на сложное крестьянское домохозяйство Саратовского Поволжья в конце XIX в. // Ойкумена. Регионоведческие исследования. 2023. № 1. С. 95–103. <https://doi.org/10.24866/1998-6785/2023-1/95-103>

Original article  
<https://doi.org/10.24866/1998-6785/2023-1/95-103>

## The influence of the national factor on the complex peasant household of the Saratov Volga region at the end of the XIX century

Pavel Yu. Melnikov

State and Law, Saratov State Law Academy, Saratov, Russia, p\_melnikov@list.ru

**Abstract.** The article analyzes the characteristics of a complex, multi-generational peasant family, depending on its nationality. The classification of families was carried out in accordance with the Cambridge system of Peter Laslett. Primary census sheets of the zemstvo agricultural census of 1880s – the first half of the 1890s served as the source material. With the help of statistical methods, the relationship between nationality and the prevalence of a complex family was established. The prevalence of a complex family among three nationalities was also analyzed depending on the size of the household.

**Key words:** Saratov province, nationality, Russians, Mordovians, Tatars, family, household, family structure, historical demography

**For citation:** Melnikov P. Yu. The influence of the national factor on the complex peasant household of the Saratov Volga region at the end of the XIX century // Ojkumena. Regional researches. 2023. No. 1. P. 95–103. <https://doi.org/10.24866/1998-6785/2023-1/95-103>

---

Великие Реформы второй половины XIX в. повлекли за собой серьезнейшие перемены в самых различных областях государственного управления и общественного устройства. Эти изменения могли проходить быстро, а могли иметь отложенный характер, проявляясь медленно и постепенно. Одним из консервативных институтов с подобной медленной модернизацией была крестьянская семья.

Вначале необходимо сделать терминологическое уточнение. По сложившейся в историко-демографической литературе традиции термины "семья", "двор" и "домохозяйство" используются как идентичные – поскольку в подавляющем числе случаев речь идет о группе родственников, проживающих под одной крышей и ведущих совместное хозяйство. Очевидно, что из этого принципа есть исключения – домохозяйства одиноких людей или не родственников под определение семьи не подходят. Однако в настоящей работе речь пойдет о таких структурах, для которых изложенная выше взаимозаменяемость терминов вполне применима. Для классификации будет использоваться методология Кембриджской группы П. Ласлетта, по которой все домохозяйства подразделяются на 6 групп: одиночки, бессемейные, малые, расширенные, сложные и неопределенные; каждая из групп имеет свои подварианты [15].

Исследования, посвященные второй половине XIX в., показывали отчетливый тренд перемен в крестьянском домохозяйстве: уменьшение количества семей сложных и соответствующее увеличение численности семей малых

(супружеских, нуклеарных) [5]; основной механизм этого процесса – семейные разделы, широко описанные современниками [1]. Однако понятно, что данный процесс не был универсальным; он мог по-разному проявляться в различных социальных группах, варьироваться в зависимости от национального, экономического или регионального факторов.

В качестве объекта исследования будет использоваться крестьянская семья Саратовского Поволжья. Анализируемая информация взята из земских сельскохозяйственных переписей, проводившихся в Саратовской губернии в течение 1880-х – 1890-х гг. Общий объем первичного материала, сохранившегося в ГАСО – 5036 домохозяйств, распределенных по 4 уездам Саратовской губернии (Кузнецкий, Хвалынский, Петровский, Камышинский) (**Государственный архив Саратовской области (ГАСО). Ф. 421 (Саратовский губернский статистический комитет). Оп. 1. Д. 439, 440, 441, 452, 453, 454, 455, 456, 457, 7295, 7296, 7297, 7298, 7299, 7300, 7301, 7302, 7303, 7304, 7342, 7343, 7344, 7345, 7346, 7347, 7348, 7349, 7350, 7351, 7352, 7353, 7354, 7355, 7356**). Такое распределение домохозяйств выгодно, поскольку в выборке оказываются представлены как южные (Камышинский), так и северные (Кузнецкий, Хвалынский и Петровский) уезды – с разными типами почв, техникой ее обработки, размерами землевладения (а это все факторы влияния на экономику семьи). Сами по себе переписи производились для оценки экономического состояния крестьянского домохозяйства, однако в числе прочего учитывали и семейный состав: в специальной таблице поименно перечислялись все члены коллектива с указанием возраста, трудоспособности, грамотности. Поскольку сохранившиеся материалы такого рода в пореформенной России редки, это делает данные земских переписей очень ценным источником. Так, опираясь на указанные выше материалы, уже были сделаны выводы о распространенности сложного домохозяйства в Саратовском Поволжье, его численности, поколенном составе, а также его вариантах [8]. В данной статье попробуем оценить влияние на распространенность сложной семьи национального фактора.

### Национальный состав Саратовской губернии

Саратовская губерния не была моноэтничной; согласно переписи 1897 г. в ней проживало более 12 национальностей, определяемых по их родному языку. Наиболее многочисленными из них были пять: русские (76,8 %), немцы (6,9 %), украинцы (6,2 %), мордва (5,2 %), татары (3,9 %); остальные национальности весьма немногочисленны – в среднем около 0,1 % (чуть выделяются из них чувашаи – 0,6 %). Однако это общие цифры по губернии, а в данном случае более актуальными являются показатели по сельской местности: русские 74,6 %, немцы 7,3 %, украинцы 7 %, мордва 6 %, татары 4,3 %. [10, с. IV]. Как можно заметить, цифры различаются, но в принципе незначительно – в пределах 1 %, и большинство – в сторону увеличения доли сельского населения сравнительно с общим показателем (исключение – русские). При этом распределение этносов по территории губернии также было неравномерным. Русские преобладали во всех уездах, однако в Сердобском уезде (север губернии) их проживало абсолютное большинство – 99,7 %, а в Камышинском (юг) – только 44,46 %. Украинцы преимущественно жили в Аткарском, Камышинском и Балашовском уездах (частично в Саратовском и Царицынском), в других практически не наблюдались. Немцы в подавляющем большинстве концентрировались в Камышинском уезде (40 %, т.е. почти сравнялись в русскими), частично в Саратовском и Аткарском уездах. Наконец, мордва в основном жила в Хвалынском, Петровском и Кузнецком уездах, а татары – также в Хвалынском и Петровском. К сожалению, сохранившиеся материалы земских переписей не охватывают национальный состав губернии полностью: в переписных листах фигурируют лишь русские, татары и мордва; однако и эта выборка позволяет делать определенные выводы о влиянии национально-культурных особенностей на семейную структуру.

Дореформенные источники описательного характера отмечали преобладание среди русского населения сложной, многопоколенной семьи: "Великороссияне живут большими семействами: у них целый род, состоящий часто из десяти, нередко даже из двенадцати душ, имеет общую собственность, общее хозяйство и состоит под управлением одного хозяина, обыкновенно

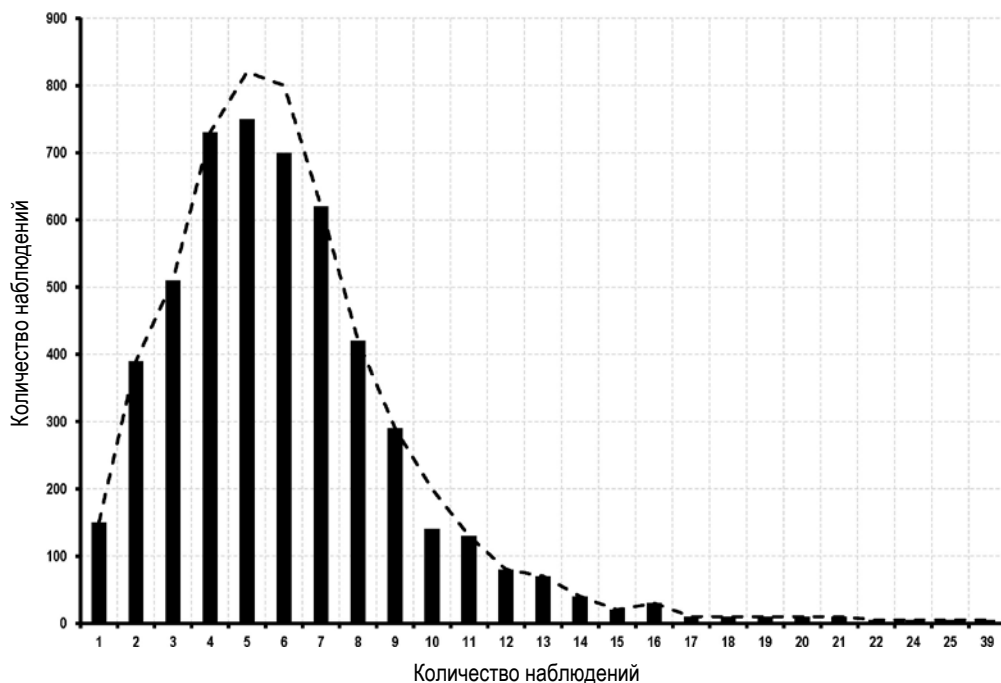


Рис. 1. Распределение домохозяйств по размеру.

Fig. 1. Distribution of households by size.

Источник: (ГАСО. Ф. 421), [11].

Source: (SASR. F. 421), [11].

старшего в роде, который распоряжается всеми делами и которому все повинуются, как дети отцу, как младшие старшему. В Малороссии, напротив, не только двоюродные, дальние родственники не сохраняют между собой хозяйственного единства, но даже женатый сын обыкновенно отделяется от отца, строит особую избу и заводит особое хозяйство. Два женатые брата почти никогда не уживаются вместе. Даже там, где бедность или другие обстоятельства препятствуют разделу, нет такого повиновения старшему, нет единства и в собственности и труде" [13, с. 78]. Аналогичные свидетельства делались и применительно к мордве: "По всем вероятностям отличительным признаком старинного мордовского двора была многотягольность, которая, однако, с течением времени все уменьшается...; уже самое устройство мордовского двора указывает на задружное устройство семьи у этого народа, так как и до сих пор еще можно зачастую встретить по три и даже по четыре избы в одной общей связи... В большинстве случаев среди Эрзи попадаются больше такие семьи, которые состоят из отца и сыновей, хотя бы женатых с детьми, но недалеко еще то время, когда нередко можно было встретить семьи, где число членов доходило до 50 – 60 душ; к сожалению, под влиянием обрусения, такие громадные семьи насчитываются теперь уже по пальцам..." [6, с. 152 – 153]. Описательные характеристики татарской семьи не столь однозначны: "Во второй половине XIX – начале XX в. среди татарского населения всех групп наряду с малой семье, состоящей из двух поколений – родителей и детей, широко бытовала и неразделенная семья, в которой проживало несколько брачных пар" [3, с. 12]. Можно только отметить, что процесс семейных разделов – основной путь трансформации сложных семей в простые – интенсифицировался у татар уже в конце 1850-х гг., еще до Великих реформ [14].

Прежде чем анализировать данные переписей, необходимо оценить репрезентативность этого материала, чтобы иметь основания распространять полученные результаты на генеральную совокупность. Проверка носит визуальный характер и оценивает распределение материала.

Табл. 1. Распределение сложных домохозяйств по национальностям  
Table 1. Distribution of complex households by nationality

Национальность	Количество сложных семей	В % от числа семей национальности	В них проживало (чел.)	В % от числа людей национальности
Русские	1241	33,7%	9983	48 %
Мордва	365	43,6 %	3610	61,1%
Татары	125	24,1 %	1056	35 %
Всего	1731		14649	

Источник: составлено автором на основе: (ГАСО. Ф. 421).

Source: compiled by the author based on: (SASR. F. 421).

Как видно из диаграммы (*рис. 1*), распределение домохозяйств по численности имеет вполне определенную закономерность. Оно унимодально и немного ассиметрично на правую сторону – из-за небольшой группы крупных домохозяйств численностью от 11 человек и выше. Их доля в совокупной численности исследуемых домохозяйств составляет только 7,2 %, однако тест Колмогорова – Смирнова ( $d = 1,2247$ ,  $p < 0,1$ ) не позволяет считать это распределение нормальным.

Впрочем, ненормальность распределения не является проблемой сама по себе: это может быть свойство генеральной совокупности. Обобщенные данные по Саратовской губернии о количестве домохозяйств определенного размера отсутствуют. Однако в качестве своеобразного эталона можно использовать отдельно изданные материалы Петровского уезда, включающие в себя 32,5 тыс. единиц наблюдения [11, с. 112–113]. На *рис. 1* они обозначены пунктирной линией (для удобства сопоставления значения уменьшены в масштабе 1:4). Как можно заметить, форма распределения в обоих случаях практически идентична, что является аргументом в пользу репрезентативности выборки.

### Специфика сложного домохозяйства в зависимости от национальности

Национальный состав домохозяйств, представленный в анализируемых материалах переписей, выглядит следующим образом: русские – 3680 домохозяйств, мордва – 838, татары – 518. Это ожидаемо не соответствует пропорциям национальностей по всей губернии, но существенной проблемой не является. Наиболее распространенная в литературе количественная характеристика семьи – ее средний размер – выглядит следующим образом: 5,6 у русских, 7,1 у мордвы и 5,8 у татар.

В общем виде распределение сложных домохозяйств по национальностям в материалах переписей представлено в *таблице 1*.

Первый очевидный вывод: большая распространенность сложной семьи наблюдается у мордвы – и по простому подсчету домохозяйств, и по количеству проживающих. В последнем параметре мордовские семьи обогнали татарские почти в 1,7 раза, русские семьи занимают промежуточное положение. Что интересно, средний размер сложного домохозяйства дает несколько иную картину: у русских – 8 человек, у мордвы – 9,9, у татар – 8,4.

Однако простое сопоставление процентных долей не является окончательным аргументом в решении вопроса. Анализируемые материалы переписей, даже при подтверждении их репрезентативности, не дают точного соответствия национального состава выборки и генеральной совокупности (доля русского населения губернии, как отмечалось ранее, существенно выше, а татар и мордвы – ниже). Поэтому в нашем случае необходимо проверить взаимосвязь национальности и сложного домохозяйства при помощи специальных статистических методов. Одним из таких методов является критерий согласия  $\chi^2$  ("хи – квадрат"). Данный критерий относится к непараметрическим методам статистики, поэтому ненормальность распределения данных, отмеченная

Табл. 2. Соотношение количества сложных и остальных домохозяйств  
Table 2. The ratio of the number of complex and other households

Национальность	Сложные семьи	Остальные (не сложные)	Всего
Русские	1241	2439	3680
Мордва	365	473	838
Татары	125	393	518
Всего	1731	3305	5036

Источник: составлено автором на основе: (ГАСО. Ф. 421).

Source: compiled by the author based on: (SASR. F. 421).

выше, не является проблемой. Суть данного метода сводится к проверке гипотезы о том, "... что распределение какой-либо категориальной переменной в генеральной совокупности совпадает с заданным распределением, тогда как альтернативная гипотеза утверждает, что распределение этой переменной какое-то иное, но не предполагаемое". [2, с. 156]. Для применения критерия  $\chi^2$  строится специальная таблица сопряженности, показывающая распределение анализируемого параметра в выборке (таблица 2).

При работе с критерием  $\chi^2$  (как и с многими другими статистическими критериями) формулируются две гипотезы. Первая (обозначается как  $H_0$  или "нулевая гипотеза") утверждает, что национальность не оказывает влияния на распространенность сложной семьи; вторая гипотеза ( $H_1$  или "альтернативная гипотеза"), напротив, утверждает, что взаимосвязь между этими факторами есть. Далее рассчитывается критерий  $\chi^2$  со степенью свободы  $df=2$  (расчет производился с помощью программы Statistica). В итоге мы наблюдаем  $\chi^2=759,9$  при  $p<0,05$ , что существенно превышает критическое значение (5,991) [4, с. 148]. Следовательно, нулевая гипотеза о независимости признаков может быть отклонена; взаимосвязь между национальной принадлежностью и сложной семейной структурой есть.

Однако остается непонятым, между какими конкретно группами существует статистически значимое различие. Это можно выяснить, осуществляя попарное сравнение исследуемых групп [4, с. 147–150]. Получается три таблицы  $2 \times 2$  (русские – мордва, русские – татары, мордва – татары); расчет производится при  $df=1$  с поправкой Йетса. Результаты получаются следующие: русские/мордва  $\chi^2=28,38$ ,  $p<0,05$ ; русские/татары  $\chi^2=18,6$ ,  $p<0,05$ ; мордва/татары  $\chi^2=51,5$ ,  $p<0,05$ . Во всех трех случаях значение  $\chi^2$  существенно превышает критическое значение 3,841. Следовательно, можно фиксировать существенные различия в распространенности сложной семьи среди каждой из национальных групп Саратовской губернии.

Теперь, после подтверждения взаимосвязи распространения сложной семьи и национальности в Саратовской губернии, попробуем выяснить соотношение сложного домохозяйства определенной национальности с его численностью. Число членов семьи может существенно различаться в зависимости от многих факторов и, соответственно, влиять на ее структуру. Обычно этот процесс описывался как путь от простой супружеской пары до сложной братской семьи [12, с. 117]. Интуитивно понятно, что чем существеннее по размерам семья, тем больше у нее шансов трансформироваться из обычной супружеской в сложную. Однако эта взаимосвязь неоднозначная; например, семья из 4 человек может быть как малой (супруги и дети), так расширенной (супруги, ребенок и родственник) или сложной (две супружеские пары). Б.Н. Миронов на основании данных по четырем губерниям (Ярославской, Нижегородской, Пермской и Киевской) предложил следующую схему: "Отдельные локальные исследования подтверждают расчет, что семьи численностью до 5 человек исключительно чаще всего являлись малыми, в 6 человек – расширенными и в 7 и более – составными (сложными. – П. М.)" [9, с. 225]. В рамках данной статьи доли малых и расширенных домохозяйств не анализируются. Для проверки соответствия сложной семьи и ее размера распределим

Табл. 3. Соотношение размера сложного домохозяйства и национальности его участников (в %)   
 Table 3. The ratio of the size of a complex household and nationality of its participants (in %)

Размер домохозяйства	Русские (в %)	Мордва (в %)	Татары (в %)	Среднее (в %)
4	10	4,7	3,7	6,1
5	22,4	14,9	13,5	16,9
6	37,8	21,1	30,4	29,8
7	50,5	55	26,9	44,1
8	68	61,8	34	54,6
9	78,3	81,8	61,5	73,9
10	93,3	92,9	82,4	89,5
11	94,7	100	87,5	94,1
12	100	100	83,3	94,4
13	100	100	85,7	95,2
14	100	100	100	100,0

Источник: составлено автором на основе: (ГАСО. Ф. 421).

Source: compiled by the author based on: (SASR. F. 421).

данные в таблицу сопряженности, где по горизонтали будут находиться факторы национальности, а в вертикали – размеры домохозяйства; показатели для лучшей сопоставимости будут представлены в процентах. Результаты представлены в *таблице 3*.

Необходимо оговориться: размер домохозяйства в 14 человек не является максимальным. В материалах переписей присутствуют более крупные коллективы от 15 до 25 человек, и даже одно особо крупное домохозяйство в 39 человек; просто все они независимо от национальности являются сложными, так что нет необходимости заносить их в таблицу. Общее количество таких крупных домохозяйств – 69 наблюдений (т.е. 1,4 % от общей численности изучаемого материала и 4 % от всех сложных семей). Преимущественно это русские и мордовские дворы, а все, что более 20 человек, – только мордовские.

Как видно из таблицы, сложные домохозяйства в среднем значении доминируют в группах от 8 человек и выше; в группах менее 8 человек сложные домохозяйства занимают менее половины структур и, таким образом, конкурируют с малыми и расширенными домохозяйствами. Кроме того, на диаграмме очень хорошо заметно, что процентная доля татарских сложных семей существенно ниже среднего показателя, а доля мордовских и русских – выше, с некоторым перевесом у русских семей. Семьи из 10 человек и выше можно все учитывать, как сложные. Это следует принимать во внимание при экстраполяции выводов на регионы со схожей спецификой населения.

Может показаться странным, что мордовские сложные семьи при соотношении с размером уступают место русским семьям, в то время как по *рис. 2* у мордвы как раз сложные семьи наиболее распространены и по количеству наблюдений, и по количеству проживающих. Это можно объяснить преобладанием мордовских наиболее крупных домохозяйств – от 15 человек и выше [7].

### Заключение

Сложные домохозяйства присутствовали в семейной структуре крестьянского населения Саратовской губернии конца XIX в. и занимали в ней существенную долю – 34,3 % всех домохозяйств и 49,2 % проживавшего населения. Иными словами, на тот момент каждое третье домохозяйство было сложным, и почти каждый второй житель деревни находился в его составе; средний размер такого коллектива – 8,45 человека на двор. При этом распро-

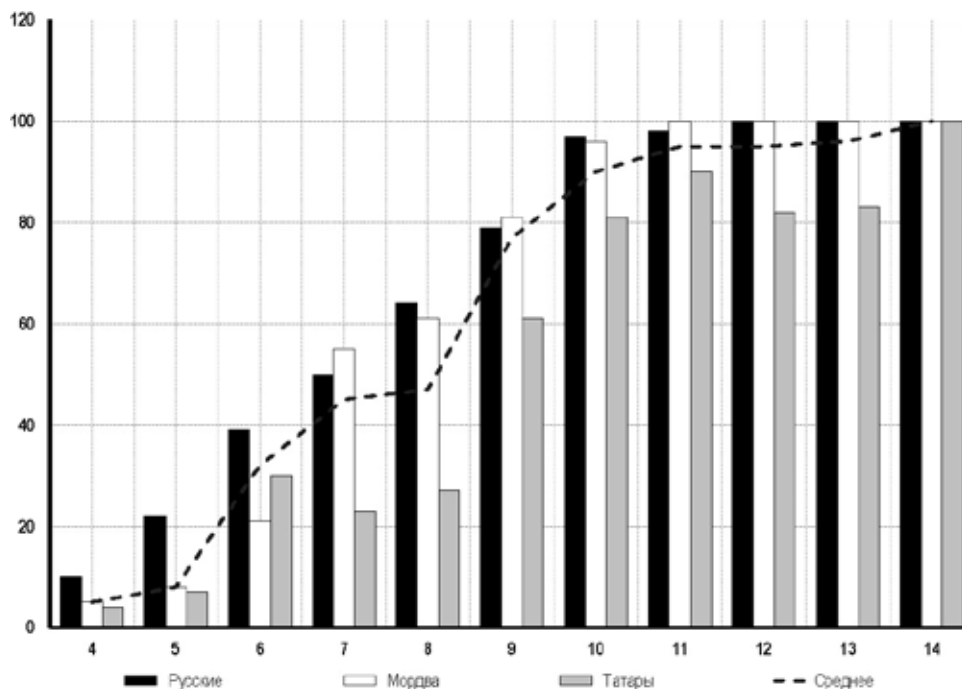


Рис. 2. Соотношение размера сложного домохозяйства и национальности его участников

Fig. 2. Relation between the size of a complex household and nationality of its participants

Источник: составлено автором на основе: (ГАСО. Ф. 421).

Source: compiled by the author based on: (SASR. F. 421).

страненность такой семьи была неравномерна и зависела от ряда факторов, один из которых – национальный. Анализируемые материалы сельскохозяйственных переписей содержат данные по трем из пяти наиболее крупных этносов Саратовской губернии – русским, мордве и татарам. Соответственно, при помощи критерия  $\chi^2$  установлена взаимосвязь между распространенностью сложной семьи и фактором национальности, что в принципе соответствует источникам описательного характера. Наиболее распространены такого рода коллективы у мордвы – 43,6 % всех дворов и 61,1 % населения; у русских крестьян эти показатели – 33,7 % дворов и 48 % населения, у татар – 24,1 и 35 % соответственно. Средние размеры сложных семей варьируются: 8 человек у русских, 8,4 у татар, 9,9 – у мордвы.

Анализ распределения по их размеру дает следующую картину: сложные домохозяйства начинают доминировать начиная с 8 человек, структуры от 10 человек и больше можно все учитывать как сложные. При этом размер семьи у русских и мордвы практически всегда выше среднего, а у татар – ниже среднего показателя. Наиболее крупные сложные семьи, превышающие по составу 15 человек, – преимущественно мордовские (а коллективы более 20 человек все мордовские). Напротив, небольшие по размеру сложные семьи (4 – 6 человек) чаще встречаются у русских крестьян. Можно предположить, что причина этого явления – более активное использование процедуры выделения, при котором супружеская семья женатого сына превращалась в самостоятельную единицу, не разрушая при этом сложную семью полностью.

Оценивая влияние национальности на тип домохозяйства, следует учитывать, что она не являлась единственным фактором. В материалах земских переписей можно найти такие индикаторы домохозяйства, как религиозная принадлежность домохозяйина, его статус (государственный, крепостной, удельный), возраст, размер землевладения и ряд других. Оценка совокупного влияния этих параметров является перспективой дальнейших исследований.

## Литература

1. Безгин В.Б. Крестьянская повседневность (традиции конца XIX – начала XX в.) М. Тамбов: Изд.-во Тамб. гос. тех. ун-та, 2004. 304 с.
2. Бослаф С. Статистика для всех. М.: ДМК-Пресс, 2015. 586 с.
3. Бусыгин Е.П., Зорин Н.В., Мухина З.З. Сельская женщина в семейной и общественной жизни. Казань: Изд-во Казан. ун-та, 1986. 140 с.
4. Гланц С. Медико-биологическая статистика. М.: Практика, 1998. 459 с.
5. Демографическая модернизация. 1900–2000. М.: Новое издательство, 2006. 608 с.
6. Майнов В. Очерк юридического быта мордвы // Записки императорского русского географического общества по отделению этнографии. 1885. Т. XIV. Вып. 1. С. 1–267.
7. Мельников П.Ю. Мордовская семья Саратовской губернии конца XIX в. По данным земских сельскохозяйственных переписей // Гуманитарий: актуальные проблемы гуманитарной науки и образования. 2021. Т. 21. № 3 (55). С. 229–241.
8. Мельников П.Ю. Сложная крестьянская семья Саратовской губернии в конце XIX в. // Ойкумена. Регионоведческие исследования. 2022. № 1 (60). С. 73–83.
9. Миронов Б.Н. Социальная история России периода империи (XVIII – начало XX в.) Генезис личности, демократической семьи, гражданского общества и правового государства. В 2 т. СПб.: "Дмитрий Буланин", 2003. Т. 1. 583 с.
10. Первая всеобщая перепись населения Российской империи, 1897 г. Т. XXXVIII. Саратовская губерния. СПб.; Издание Центрального статистического комитета Министерства внутренних дел. 1904. 249 с.
11. Сборник статистических сведений по Петровскому уезду Саратовской губернии. По данным исследования 1894 г. Выпуск 1. Саратов: Изд. Саратов. губ. земства, 1897. 327 с.
12. Столяров А. А. К вопросу изучения русских сельских семей Среднего Поволжья в XVI – начале XX в. // Вопр. этнографии Среднего Поволжья. Казань: Изд-во Казан. ун-та, 1980. 120 с.
13. Тарновский В.В. О делимости семей в Малороссии // ЖМВД. 1854. Ч. V. Отд. 3. С. 73–102.
14. Файзрахманов И.З. Семейные разделы в татарских деревнях в 1820–1860-х гг. // Гасырлар авазы. 2015. № 1–2. С. 37–39.
15. Household and Family in Past Time: Comparative Studies in the Size and Structure of the Domestic Group over the Last Three Centuries in England, France, Serbia, Japan and Colonial North America. / Laslett P., Wall R. (eds.). Cambridge, Cambridge Univ. Press, 1972. 623 p.

## References

1. Bezgin V.B. Peasant everyday life (traditions of the late XIX – early XX centuries) M. Tambov: Tambov Publishing House. State Those. Un-ta, 2004. 304 p. (In Russ.).
2. Boslaf S. Statistics for everyone. M.: DMK-Press, 2015. 586 p. (In Russ.).
3. Busygin E.P., Zorin N.V., Mukhina Z.Z. Rural woman in family and social life. Kazan: Kazan Publishing House. un-ta, 1986. 140 p. (In Russ.).
4. Glantz S. Medico-biological statistics. M.: Practice, 1998. 459 p. (In Russ.).
5. Demographic modernization. 1900–2000. M.: New publishing house, 2006. 608 p. (In Russ.).
6. Mainov V. Essay on the legal life of the Mordovians // Notes of the Imperial Russian Geographical Society for the Department of Ethnography. 1885. T. XIV. Issue. 1. S. 1–267. (In Russ.).
7. Melnikov P.Yu. Mordovian family of the Saratov province of the late XIX century. According to zemstvo agricultural censuses // Humanitarian: actual problems of humanitarian science and education. 2021. V. 21. No. 3 (55). P. 229–241. (In Russ.).
8. Melnikov P.Yu. Complex peasant family of the Saratov province at the end of the 19th century. // Ecumene. Regional studies. 2022. No. 1 (60). P. 73–83. (In Russ.).
9. Mironov B.N. The social history of Russia during the period of the empire (XVIII – early XX century) The genesis of the individual, the democratic family, civil society and the rule of law. In 2 volumes. St. Petersburg: "Dmitry Bulanin", 2003. Vol. 1. 583 p. (In Russ.).
10. The first general census of the population of the Russian Empire, 1897, Vol. XXXVIII. Saratov province. St. Petersburg; Publication of the Central Statistical Committee of the Ministry of Internal Affairs. 1904. 249 p. (In Russ.).
11. Collection of statistical information on the Petrovsky district of the Saratov province. According to a study in 1894. Issue 1. - Saratov: Ed. Saratov. lips. Zemstvo, 1897. 327 p. (In Russ.).
12. Stolyarov A. A. On the issue of studying Russian rural families of the Middle Volga region in the 16th - early 20th centuries. // Question. ethnography of the Middle Volga region. Kazan: Kazan Publishing House. un-ta, 1980. 120 p. (In Russ.).
13. Tarnovsky V.V. On the divisibility of families in Little Russia // ZhMVD. 1854. Part V. Det. 3. S. 73–102. (In Russ.).
14. Fayzrakhmanov I.Z. Family divisions in Tatar villages in the 1820s–1860s // Gasyrlar Avaza. - 2015. No. 1–2. P. 37–39. (In Russ.).



15. Household and Family in Past Time: Comparative Studies in the Size and Structure of the Domestic Group over the Last Three Centuries in England, France, Serbia, Japan and Colonial North America. / Laslett P., Wall R. (eds.). Cambridge, Cambridge Univ. Press, 1972. 623 p.



---

### **Информация об авторе**

Павел Юрьевич Мельников, канд. ист. наук, доцент кафедры истории государства и права Саратовской государственной юридической академии, Саратов, Россия, e-mail: p\_melnikov@list.ru

### **Information about the author**

Pavel Yu. Melnikov, Candidate of Historical Sciences, Associate Professor, Department of History of State and Law, Saratov State Law Academy, Saratov, Russia, e-mail: p\_melnikov@list.ru

Поступила в редакцию 26.09.2022

Received 26.09.2022

Одобрена после рецензирования 04.02.2023

Revised 04.02.2023

Принята к публикации 16.02.2023

Accepted 16.02.2023